

ZMENY A DOPLNKY č.1 ÚPN-O
SPIŠSKÝ ŠTIAVNIK

SPRIEVODNÁ SPRÁVA

čistopis

Doplnený text – kurzíva

~~Vypustený text – prečiarknutý text~~

Ponechaný text

SCHVÁLENÉ

Obecným zastupiteľstvom v Spišskom Štiavniku

uznesením č. .. /.... zo dňa

VZN č zo dňa

.....
Bc. Mária Kleinová
starostka obce Spišský Štiavnik

Obsah:

1.	ZÁKLADNÉ ÚDAJE	3
1.2.	VYHODNOTENIE DOTERAJŠIEHO ÚZEMNÉHO PLÁNU OBCE	4
1.3.	ÚDAJE O SÚLADE RIEŠENIA SO ZADANÍM	4
1.4.	ÚDAJE O SÚLADE RIEŠENIA S NADRADENOU DOKUMENTÁCIOU	4
2.	ZMENY V SPRIEVODNEJ SPRÁVE V PŮVODNOM ÚPN –O SPIŠSKÝ ŠTIAVNIK.....	4
2.5.	NÁVRH URBANISTICKEJ KONCEPCIE PRIESTOROVÉHO USPORIADANIA	11
2.7.	NÁVRH RIEŠENIA BÝVANIA, OBČIANSKEHO VYBAVENIA SO SOCIÁLNOU INFRAŠTRUKTÚROU, VÝROBY, REKREÁCIE A VEREJNEJ ZELENÉ	11
2.8.	VYMEDZENIE ZASTAVANÉHO ÚZEMIA OBCE	12
2.9.	VYMEDZENIE OCHRANNÝCH PÁSEM A CHRÁNENÝCH ÚZEMÍ PODĽA OSOBITNÝCH PREDPISOV	13
2.10.	NÁVRH RIEŠENIA ZÁUJMOV OBRANY ŠTÁTU, POŽIARNEJ OCHRANY, OCHRANY PRED POVODŇAMI	13
2.11.	NÁVRH OCHRANY PRÍRODY A TVORBY KRAJINY	13
2.12.	NÁVRH VEREJNÉHO DOPRAVNÉHO A TECHNICKÉHO VYBAVENIA	15
2.16.	VYHODNOTENIE PERSPEKTÍVNEHO POUŽITIA POĽNOHOSPODÁRSKEJ PŮDY A LESNÝCH POZEMKOV NA NEPOĽNOHOSPODÁRSKE ÚČELY	19
3.	PERSPEKTÍVNE POUŽITIE POĽNOHOSPODÁRSKEJ PŮDY A LESNÝCH POZEMKOV NA NEPOĽNOHOSPODÁRSKE ÚČELY	20
4.	ZÁVÄZNÁ ČASŤ ÚPN –O SPIŠSKÝ ŠTIAVNIK, ZMENY A DOPLNKY Č. 1	21

1. Základné údaje

Obec Spišský Štiavnik má platný územný plán obce schválený Obecným zastupiteľstvom obce Spišský Štiavnik uznesením č. 112/2008. Územný plán obce bol spracovaný URBOU Košice, Ing. arch. Evou Mačákovou.

V zmysle Zákona č. 50/1976 Zb. o územnom plánovaní a stavebnom poriadku v znení neskorších predpisov bol územný plán obce v januári 2015 prehodnotený a obec sa rozhodla pristúpiť k obstaraniu Zmien a doplnkov č. 1. ÚPN obce Spišský Štiavnik.

Odborne spôsobilou osobou, prostredníctvom ktorej obec obstaráva zmeny a doplnky územného plánu je RNDr. Peter Bohuš (reg.č. 225).

Súbežne s prerokovaním Zmien a doplnkov sa zabezpečí aj zisťovacie konanie v zmysle zákona č. 24/2006 Z.z..

Spracovanie Zmien a doplnkov č.1 ÚPN-O bolo vyvolané prudkým nárastom rómskeho obyvateľstva spojeným so živelným nelegálnym rozvojom osady, ktorý má negatívny vplyv na životné prostredie. Z toho dôvodu obec pripravuje bytovú výstavbu v súlade s princípmi trvale udržateľného rozvoja obce a to náhradou živelne postavených chatrčí novými bytovými domami pavlačového typu a rodinnými domami. Keďže majetkoprávne vzťahy pre rozvoj lokality Osada ešte nie sú vysporiadané, táto lokalita je navrhnutá plošne a podrobnejšie riešenie vrátane trasovania komunikácií a technickej vybavenosti bude v zastavovacom projekte spracovanom v ďalšej etape.

Grafická časť Zmien a doplnkov č. 1 pozostáva z nasledovných výkresov:

Komplexný výkres priestorového usporiadania a funkčného využitia územia katastra M 1 : 10 000

Komplexný výkres priestorového usporiadania a funkčného využitia zastavaného územia, doprava M 1 : 2 000

Výkres riešenia verejného technického vybavenia obce voda, kanalizácia M 1 : 2 000

Výkres riešenia verejného technického vybavenia obce elektrina, elektronické káble M 1 : 2 000

Výkres perspektívneho použitia PP a LP na nepoľnohospodárske účely M 1 : 2 000

Hlavné ciele riešenia zmien a doplnkov, vymedzenie jednotlivých lokalít a ich charakteristika

č. zmeny	lokalita	Popis
1	Polyfunkčná lokalita rodinných domov a bytových domov Osada	<u>Pôvodné funkčné využitie lokality:</u> orná pôda, na časti už vybudovaná lokalita osady v rozpore s ÚPN <u>Navrhované funkčné využitie lokality:</u> polyfunkčné plochy rodinných domov a bytových domov, Zmena si vyžaduje zmeny v sprievodnej správe a v záväznej časti ÚPN
2	HD Kacvinský	<u>Pôvodné funkčné využitie lokality:</u> orná pôda <u>Navrhované funkčné využitie lokality:</u> Hospodársky dvor - plochy skladové (sklad obilovín a závesného náradia) Zmena si vyžaduje zmeny v sprievodnej správe a v záväznej časti ÚPN
3	Zpracovanie ÚPN VÚC ZČ	Zpracovanie záväznej časti ZaD ÚPN VÚC Prešovského kraja 2009 do ÚPN - O Zmena si vyžaduje zmeny v sprievodnej správe
4	CHVÚ a NP Slovenský raj	Zpracovanie CHVÚ do textovej a grafickej časti ZaD č.1 ÚPN - O a zrušenie NP Slovenský raj a jeho ochranného pásma v katastri obce Spišský Štiavnik Zmena si vyžaduje zmeny v sprievodnej správe a v záväznej časti ÚPN
5	Záplavové územie	Premietnutie záplavových čiar na Q ₁₀₀ ročnú vodu podľa Mapy povodňového ohrozenia a mapy povodňového rizika vôd Zmena si vyžaduje zmeny v sprievodnej správe a v záväznej časti ÚPN
6	Prečíslovanie ciest III. tr.	Oprava číslovania ciest III. tr. v zmysle Rozhodnutia MDVRR o prečíslovaní ciest III. tr. na území SR dňom 01.05.2015 Zmena si vyžaduje zmeny v sprievodnej správe
7	ČOV	Zväčšenie kapacity ČOV Zmena si vyžaduje zmeny v sprievodnej správe a v záväznej časti ÚPN

8	Vodojem	Zväčšenie kapacity vodojemu Zmena si vyžaduje zmeny v sprievodnej správe a v záväznej časti ÚPN
---	---------	--

1.2. Vyhodnotenie doterajšieho územného plánu obce

V ÚPN sa nepočítalo s tak prudkým demografickým nárastom rómskeho obyvateľstva v obci, k akému došlo od roku 2008, kedy bol schválený územný plán obce. Z toho dôvodu je potrebné navrhnuť nové plochy pre bývanie.

Farma p. Kacvinského potrebuje hospodársky dvor pre skladovanie obilovín a poľnohospodárskej techniky juhovýchodne od zastavaného územia obce.

1.3. Údaje o súlade riešenia so zadaním

Zmeny a doplnky č. 1 ÚPN – O Spišský Štiavnik sú spracované v súlade

- so zadávacím dokumentom – zadaním, schváleným Obecným zastupiteľstvom obce Spišský Štiavnik dňa 12.12. 2003 uznesením č. 98/2003.

1.4. Údaje o súlade riešenia s nadradenou dokumentáciou

Zmeny a doplnky č. 1 ÚPN – O Spišský Štiavnik sú spracované v súlade

- s nadradenou dokumentáciou - ÚPN – VÚC Prešovského kraja schválenou uznesením vlády SR č. 268/1998 v znení neskorších zmien a doplnkov, ktorého záväzná časť bola vyhlásená VZN PSK č.4/2004 v znení VZN č.17/2009, ktorým sa mení Nariadenie vlády SR č.679/2002 Z.z. a Nariadenie vlády SR č.216/1998 Z.z..

2. ZMENY V SPRIEVODNEJ SPRÁVE V PŮVODNOM ÚPN –O SPIŠSKÝ ŠTIAVNIK

2.2. Väzby vyplývajúce z riešenia a zo záväzných častí ÚPN - VÚC Prešovského kraja

Pôvodný text sprievodnej správy v bode 2.2. je nahradený textom:

Z ÚPN – VÚC Prešovského kraja schváleného uznesením vlády SR č. 268/1998 a nariadením vlády SR č. 216/1998 Z.z., ktorým bola vyhlásená záväzná časť ÚPN VÚC Prešovského kraja a jeho Zmien a doplnkov schválených nariadením vlády SR č. 679/2002 Z.z., druhých Zmien a doplnkov 2004 schválených Zastupiteľstvom Prešovského samosprávneho kraja uznesením č. 228 zo dňa 22. 06. 2004, ktorým bola vyhlásená jeho záväzná časť Všeobecne záväzným nariadením Prešovského kraja č. 4/2004 s platnosťou od 30. 07. 2004 a Zmien a doplnkov územného plánu Prešovského kraja 2009 schválených Zastupiteľstvom Prešovského samosprávneho kraja uznesením č. 588/2009 zo dňa 27. 10. 2009, vyplýva potreba rešpektovať záväzné regulatívy platné pre katastrálne územie obce a verejnoprospešné stavby:

I. Záväzné regulatívy funkčného a priestorového usporiadania územia

1. V oblasti usporiadania územia, osídlenia a životného prostredia
 - 1.1. v oblasti rozvoja nadregionálnych súvislostí a budovania multimodálnych koridorov,
 - 1.1.9. podporovať vytváranie nadnárodnej siete spolupráce medzi jednotlivými mestami, regiónmi a ostatnými aktérmi územného rozvoja v Prešovskom kraji a okolitých štátoch s využitím väzieb jednotlivých sídiel a sídelných systémov v euroregiónoch a ďalších oblastiach cezhraničnej spolupráce, v súlade s dohodami a zmluvami regionálneho charakteru vo väzbe na medzivládne dohody,
 - 1.2. v oblasti nadregionálnych súvislostí usporiadania územia, rozvoj osídlenia a sídelnej štruktúry
 - 1.2.1. podporovať budovanie rozvojových osí v záujme tvorby vyváženej hierarchizovanej sídelnej štruktúry
 - 1.2.1.1. podporovať ako rozvojové osí prvého stupňa:
 - 1.2.1.1.1. žilinsko-podtatranskú rozvojovú os: Žilina – Martin – Poprad – Prešov,
 - 1.2.2. zabezpečovať rozvojovými osami pozdĺž komunikačných prepojení medzinárodného a celoštátneho významu sídelné prepojenia na medzinárodnú sídelnú sieť, ako aj konzistenciu a rovnocennosť rozvojových podmienok ostatného územia Slovenskej republiky,
 - 1.3. ťažiská osídlenia v oblasti regionálnych súvislostí usporiadania osídlenia

- 1.3.5. *formovať ťažiská osídlenia uplatňovaním princípov dekoncentrovanej koncentrácie, upevňovať vnútroregionálne sídelné väzby medzi ťažiskami osídlenia,*
- 1.3.6. *podporovať ťažiská osídlenia ako rozvojové sídelné priestory vytváraním ich funkčnej komplexnosti so zohľadnením ich regionálnych súvislostí,*
- 1.3.7. *podporovať nástrojmi územného rozvoja diverzifikáciu ekonomickej základne ťažisk osídlenia, pri využívaní špecifických daností a podmienok jednotlivých území,*
- 1.3.8. *podporovať rozvoj sídelných centier, ktoré tvoria základné terciárne centrá osídlenia, rozvojové centrá hospodárskych, obslužných a sociálnych aktivít ako pre priliehajúce zázemie, tak pre príslušný regionálny celok, a to hierarchickým systémom pozostávajúcim z týchto skupín centier:*
 - 1.3.8.5. *tretej skupiny, ktoré tvoria jej prvú podskupinu: Levoča, Snina, Stará Ľubovňa, Svidník,*
- 1.7. *rešpektovať podmienky vyplývajúce zo záujmov obrany štátu v okresoch Bardejov, Humenné, Kežmarok, Levoča, Medzilaborce, Poprad, Prešov, Sabinov, Snina, Stará Ľubovňa, Stropkov, Svidník a Vranov nad Topľou*
- 1.8. *chrániť poľnohospodársku pôdu a lesy ako obmedzujúci faktor urbanistického rozvoja územia*
- 1.9. *v územnoplánovacích dokumentáciách a územnoplánovacích podkladoch obcí na území národných parkov, v ich ochranných pásmach, chránených krajinných oblastiach a v územiach patriacich do sústavy NATURA 2000, posudzovať všetky novonavrhované zóny, väčšie stavebné komplexy a ďalšie činnosti, v zmysle platnej legislatívy o posudzovaní vplyvov na životné prostredie*
- 1.13. *v oblasti civilnej ochrany obyvateľstva rezervovať plochy pre zariadenia na ukrývanie obyvateľstva v prípade ich ohrozenia,*
- 1.14. *v oblasti rozvoja vidieckeho priestoru a vzťahu medzi mestom a vidiekom*
 - 1.14.1. *zabezpečovať vyvážený rozvoj územia, najmä v horských a podhorských oblastiach v nadväznosti na definované centrá polycentrických sústav a osídlenia sídelnej štruktúry Prešovského kraja,*
 - 1.14.2. *podporovať vzťah urbánnych a rurálnych území v novom partnerstve založenom na integrácii funkčných vzťahov mesta a vidieka a kultúrno-historických a urbanisticko-architektonických daností,*
 - 1.14.3. *vytvárať podmienky dobrej dostupnosti vidieckych priestorov k sídelným centrá, podporovať výstavbu verejného dopravného a technického vybavenia obcí, moderných informačných technológií tak, aby vidiecke priestory vytvárali kultúrne a pracovne rovnocenné prostredie voči urbánnym priestorom a dosiahnuť tak skĺbenie tradičného vidieckeho prostredia s požiadavkami na moderný spôsob života,*
 - 1.14.4. *pri rozvoji vidieckych oblastí zohľadňovať ich špecifické prírodné a krajinné prostredie a pri rozvoji jednotlivých činností dbať na zamedzenie, resp. obmedzenie možných negatívnych dôsledkov činností na krajinné a životné prostredie vidieckeho priestoru,*
 - 1.14.5. *zachovávať pôvodný špecifický ráz vidieckeho priestoru, vychádzať z pôvodného charakteru zástavby a historicky utvorenej okolitej krajiny; zachovať historicky utváraný typ zástavby obcí a zohľadňovať národopisné špecifiká jednotlivých regiónov,*
- 1.15. *v oblasti sociálnej infraštruktúry*
 - 1.15.2. *v oblasti zdravotníctva*
 - 1.15.2.3. *vytvárať územno – technické predpoklady na budovanie zariadení paleatívnej starostlivosti a zariadení starostlivosti pre dlhodobo chorých*
 - 1.15.2.5. *vytvárať územno – technické podmienky k podpore malého a stredného podnikania v oblasti zdravotníctva a to najmä v oblastiach vzdialenejších od sídelných centier*
 - 1.15.3. *v oblasti sociálnych služieb*
 - 1.15.3.1. *vytvárať územno – technické podmienky k rozširovaniu siete zariadení sociálnej starostlivosti sociálnych služieb paralelne s narastaním podielu odkázaných na sociálnu pomoc a občanov s ťažkým zdravotným postihnutím*
 - 1.15.3.2. *v súvislosti s predpokladaným nárastom počtu obyvateľov v poproduktívnom veku vytvárať územno – technické predpoklady pre lokalizáciu ubytovacích zariadení pre občanov v dôchodkovom veku s preferovaním zariadení rodinného a penziónového typu*
- 1.16. *v oblasti kultúry a umenia,*
 - 1.16.1. *rešpektovať typickú formu a štruktúru osídlenia charakterizujúcu jednotlivé etnokultúrne, hospodársko-sociálne a prírodno-klimatické oblasti a rešpektovať potenciál takých kultúrohistorických a spoločenských hodnôt a javov, ktoré kontinuálne pôsobia v danom prostredí a predstavujú rozvojové impulzy kraja (etnokultúrne a spoločenské tradície, historické udalosti, osobnosti a artefakty na celom vymedzenom území),*

- 1.16.2. vytvárať územnotechnické podmienky pre podporu kultúrnych zariadení v regióne ako neoddeliteľnej súčasť existujúcej infraštruktúry kultúrnych služieb obyvateľstvu,
 - 1.16.3. vytvárať územnotechnické podmienky pre podporu zariadení zachovávajúcich a rozvíjajúcich tradičnú kultúru identickú pre subregióny,
 - 1.17. v oblasti prírodného a kultúrneho dedičstva
 - 1.17.1. rešpektovať kultúrohistorické dedičstvo, predovšetkým vyhlásené kultúrne pamiatky, vyhlásené pamiatkové územia (pamiatkové rezervácie, pamiatkové zóny a ich ochranné pásma), pamätihodnosti a súbory navrhované na vyhlásenie v súlade so zákonom o ochrane pamiatok,
 - 1.17.2. uplatniť a rešpektovať typovú a funkčnú profiláciu sídel mestského a malomestského charakteru a rôzne formy vidieckeho osídlenia vrátane rurálnej štruktúry v rozptyle a rešpektovať kultúrohistorické urbanistické celky, a to aj v širšom rozsahu, ako požaduje ochrana pamiatok,
 - 1.17.5. využívanie kultúrnych pamiatok a pamiatkových území prispôbiť ďalšie využívanie ochranným podmienkam pre jednotlivé skupiny pamiatok určených v návrhoch opatrení na ich zachovanie,
 - 1.17.8. stavebnotechnicky predchádzať ohrozeniu, poškodeniu alebo zničeniu národných kultúrnych pamiatok a dbať na trvalé udržanie dobrého stavu, vrátane prostredia kultúrnej pamiatky a na taký spôsob využívania a prezentácie, ktorý zodpovedá jej pamiatkovej hodnote,
 - 1.17.9. venovať osobitnú pozornosť lokalitám známych, evidovaných aj predpokladaných archeologických nálezísk, pričom orgánom ochrany archeologických nálezísk je Pamiatkový úrad SR
 - 1.17.10. zachovať typickú štruktúru krajiny na území národných parkov, chránených krajinných oblastí, v pripravovaných chránených krajinných oblastiach a pri novej výstavbe usmerňovať rozvoj sídelných štruktúr vo väzbe na zachovaný historický urbanizmus a s ohľadom na prostredie jednotlivých národných kultúrnych pamiatok. Pri rekonštrukciách rešpektovať tradičnú architektúru a z hľadiska krajiny tvorby limitovať štruktúru zástavby a výškové zónovanie hmôt.
2. V oblasti rozvoja rekreácie a turistiky
 - 2.1. považovať za hlavné rekreačné krajinné celky (RKC): Bachureň, Belianske Tatry, Branisko, Busov, Čergov, Domašu, Dukla, Kozie chrbty, Ľubické predhorie, Ľubovniansku vrchovinu, Nízke Beskydy, Pieniny, Slánske vrchy, Spišskú Maguru, Východné Karpaty a Vysoké Tatry, Stredný Spiš, Vihorlat,
 - 2.6. podporovať a prednostne rozvíjať tie druhy a formy turizmu, ktoré majú pre rozvoj v danom území najlepšie predpoklady a ktoré sú zároveň predmetom medzinárodného významu (letný a zimný horský turizmus, kultúrno – poznávací turizmus, kúpeľný turizmus, kúpeľný liečebno-rekondičný turizmus, ekoturizmus a agroturizmus,
 - 2.10. usmerňovať rozvoj funkčno-priestorového subsystému rekreácie a turizmu v súlade s Koncepciou územného rozvoja Slovenska 2001, Regionalizáciou cestovného ruchu Slovenskej republiky a Programom hospodárskeho a sociálneho rozvoja Prešovského samosprávneho kraja,
 - 2.11. vytvárať podmienky na rozvoj krátkodobej rekreácie obyvateľov miest a väčších obcí budovaním rekreačných zón sídel a zamerať sa na podporu budovania vybavenosti pre prímestskú rekreáciu v ich záujmových územiach,
 - 2.15. vytvárať podmienky pre obnovu a realizáciu nových viacúčelových vodných nádrží /sústav / s prevládajúcou rekreačnou funkciou a príslušnou športovorekreačnou vybavenosťou
 - 2.16. v záujme zlepšovania dostupnosti centier, vytvárať územnotechnické podmienky pre realizáciu turistických ciest,
 - 2.16.3. na regionálnej úrovni
 - 2.16.3.3. regionálne cyklotrasy a pešie turistické chodníky prepájajúce významné turistické centrá regiónu:
h) Tatranská cyklomagistrála
4. Ekostabilizačné opatrenia
 - 4.1. pri umiestňovaní investícií /rozvojových plôch/ prioritne využívať zastavané územia obcí alebo plochy v návaznosti na zastavané územia a stavebné investície umiestňovať prioritne do tzv. hnedých plôch. Nevytvárať nové izolované celky, rešpektovať prírodné a historické danosti územia obcí.
 - 4.3. zabezpečiť funkčnosť prvkov územného systému ekologickej stability, pri ďalšom využití a usporiadaní územia
 - 4.3.6. preferovaním extenzívneho hospodárenia na plochách lesnej pôdy a trvale trávnatých plochách (TTP) s cieľom ochrany cenných ekosystémov
 - 4.3.7. obmedziť zastavanie inundačných území pre ich zachovanie ako prirodzeného spôsobu retencie vôd,

- 4.5. *pozemkovými úpravami, usporiadaním pozemkového vlastníctva a užívacích pomerov v poľnohospodárskom a lesnom extraviláne podporovať výsadbu plošnej a líniovej zelene, prirodzený spôsob obnovy a revitalizáciu krajiny v prvkoch územného systému ekologickej stability, s maximálnym využitím pôvodných (domácich) druhov rastlín,*
- 4.6. *podporovať v podhorských oblastiach zmenu spôsobu využívania poľnohospodárskeho pôdneho fondu ohrozeného vodnou eróziou,*
- 4.9. *v oblasti ochrany prírody a tvorby krajiny,*
- 4.9.1. *zabezpečiť ochranu osobitne chránených častí prírody a krajiny, postupne zabezpečovať právnu ochranu pripravovaných návrhov území európskeho významu a navrhovaných území európskeho významu za účelom ich začlenenia do sústavy NATURA 2000 a zabezpečiť právnu ochranu navrhovaných chránených vtáčích území ako súčastí chránených vtáčích území ako súčastí sústavy NATURA 2000,*
- 4.9.2. *pri hospodárskom využívaní chránených území uplatňovať diferencovaný spôsob hospodárenia a uprednostňovať biologické a integrované metódy ochrany územia, najmä zohľadňovať samoreprodukčnú schopnosť revitalizácie prírodných zdrojov,*
- 4.9.3. *rešpektovať prioritnú ekologickú funkciu lesov s nulovým drevoprodukčným významom v chránených územiach s 5. stupňom ochrany a v existujúcich a navrhovaných zónach A, rešpektovať ako jednu z hlavných funkcií ekologickú funkciu lesov s minimálnym drevoprodukčným významom v ostatných chránených územiach a zónach,*
- 4.9.7. *pri hospodárskom využívaní území začlenených medzi prvky územného systému ekologickej stability uplatňovať*
- 4.9.7.1. *hospodárenie v lesoch tak, aby bol zabezpečený priaznivý stav biotopov a biotopov druhov ako i priaznivý stav častí krajiny, v chránených územiach najmä v kategóriách ochranných lesov a lesov osobitného určenia*
- 4.9.7.2. *ochranu poľnohospodárskej pôdy pre poľnohospodárske ekosystémy v kategóriách podporujúcich a zabezpečujúcich ekologickú stabilitu územia (trvalé trávne porasty), a hospodárením zabezpečiť priaznivý stav biotopov a biotopov ako i priaznivý stav častí krajiny*
- 4.9.7.3. *prispôsobenie trasovania dopravnej a inej technickej infraštruktúry ochrane prvkov ekologickej siete tak, aby bola maximálne zabezpečená ich funkčnosť a homogénnosť, v prípade potreby nevyhnutného umiestnenia tejto infraštruktúry do územia biocentra umiestniť ju prioritne do okrajových častí biocentra,*
- 4.9.7.4. *eliminovanie stresových faktorov pôsobiacich na prvky územného systému ekologickej stability (pôsobenie priemyselných a dopravných emisií, znečisťovanie vodných tokov a pod.), systémovými opatreniami*
- 4.9.7.5. *realizovanie ekologického prepojenia, dopravnou a inou technickou infraštruktúrou, rozčlenených biocentier a biokoridorov,*
- 4.9.7.6. *zabezpečenie maximálnej ochrany brehových porastov hydrických biokoridorov,*
- 4.9.7.7. *minimalizovanie umiestňovania objemovo a plošne náročných stavieb do biocentier a biokoridorov provincionálneho, biosférického, nadregionálneho a regionálneho významu mimo zastavaných území obce a území s osobitnou ochranou, v súlade so všetkými regulatívami bodu 4.,*
- 4.9.9. *chránené územia národnej siete a územia sústavy NATURA 2000 prednostne využívať na letnú poznávaciu turistiku a v naviazanosti na terénne danosti územia v prípustnej miere i pre zimné športy a letné vodné športy*
- 4.9.11 *nevytvárať nové dobývacie priestory v chránených územiach s 3. až 5. stupňom ochrany a v územiach patriacich do sústavy NATURA 2000,*
- 4.9.12 *zosuvné územia a staré banské diela zohľadňovať pri využívaní územia,*
- 4.9.13 *pri umiestňovaní objektov, v ktorých sa nakladá s nebezpečnými látkami a odpadmi, rešpektovať platné právne predpisy a požiadavky vyplývajúce z medzinárodne záväzných dohôd, smerníc a záväzkov Slovenskej republiky.*
- 5. *V oblasti dopravy*
- 5.6 *zabezpečiť územnú rezervu pre modernizáciu železničných traťí:*
- 5.6.1. *modernizáciu hlavného tranzitného ťahu kategórie I.a Žilina / Žilinský kraj / - Poprad – Košický kraj / Košice / na rýchlosť 120-160 km/h,*

6. *V oblasti vodného hospodárstva*
- 6.1. *v záujme zabezpečenia zdrojov pitnej vody,*
- 6.1.1. *chrániť a využívať existujúce a zdokumentované zdroje pitnej vody s cieľom zvyšovať podiel zásobovaných obyvateľov pitnou vodou z verejných vodovodov,*
- 6.1.3. *zvyšovať podiel využívania úžitkovej vody pri celkovej spotrebe vody v priemysle, poľnohospodárstve, vybavenosti a pri spotrebe na bývanie*
- 6.1.4. *zavádzať opatrenia na znižovanie strát vody*
- 6.1.5. *od plošne veľkých objektov a spevnených plôch riešiť samostatné odvedenie dažďových vôd a nezaťažovať tak čistiarne odpadových vôd, presadzovať technické riešenia na aspoň čiastočné, resp. sezónne zadržanie týchto vôd v riešených lokalitách pre zlepšenie mikroklimy okolitého prostredia*
- 6.2. *chrániť priestory na líniové stavby*
- 6.2.3. *v oblasti skupinových vodovodov na*
- 6.2.3.26. *rezervovať plochy a chrániť koridory pre plánované samostatné a skupinové vodovody v ostatných obciach Prešovského kraja napojené na verejné zdroje,*
- 6.2.3.29. *rezervovať plochy a chrániť koridory pre stavby skupinových vodovodov a vodovodov zo zdrojov obcí,*
- 6.3. *rezervovať plochy a chrániť koridory (kanalizácie)*
- 6.3.2. *zabezpečiť kvalitu vypúšťania vyčistených odpadových vôd v zmysle požiadaviek stanovených súčasne platným nariadením vlády SR č. 269/2010 Z.z.*
- 6.4. *rezervovať priestory na výhľadové vybudovanie kanalizačných systémov, (kanalizácia + ČOV)*
- 6.4.1. *realizovať výstavbu kanalizácií a ČOV obcí,*
- 6.4.4 *intenzifikovať a modernizovať zariadenia na čistenie odpadových vôd pre technologické prevádzky priemyslu a poľnohospodárstva*
- 6.5. *vodné toky, meliorácie, nádrže*
- 65.1. *na tokoch, kde nie sú usporiadané odtokové pomery, komplexne revitalizovať vodné toky s protipovodňovými opatreniami, so zohľadnením ekologických záujmov a dôrazom na ochranu intravilánov obcí pred povodňami,*
- 6.5.2. *na upravených úsekoch tokov vykonávať údržbu s cieľom udržiavať vybudované kapacity,*
- 6.5.3. *s cieľom zlepšiť kvalitu povrchových vôd a chrániť podzemné vody realizovať výstavbu nových kanalizácií a čistiarní odpadových vôd a rozšírenie a intenzifikáciu existujúcich ČOV a rekonštrukciu existujúcich kanalizačných sietí,*
- 6.5.4. *zlepšovať vodohospodárske pomery na malých vodných tokoch v povodí zásahmi smerujúcimi k stabilizácii vodohospodárskych pomerov za extrémnych situácií pri úpravách tokov využívať vhodné plochy na výstavbu poldrov s cieľom zachytávať povodňové prietoky,*
- 6.5.5. *zabezpečiť likvidáciu povodňových škôd z predchádzajúcich rokov a budovať primerané protipovodňové opatrenia s dôrazom na ochranu zastaveného územia miest a obcí a ochranu pred veľkými prietokmi (úpravy tokov, ochranné hrádze a poldre /.*
- 6.5.6. *venovať pozornosť úsekom bystrinných tokov v horských a podhorských oblastiach, na ktorých treba budovať prehrádzky s cieľom znížiť eróziu a zanášanie tokov pri povodňových stavoch bez narušenia biotopu,*
- 6.5.7. *vykonať protierózne opatrenia na príľahlej poľnohospodárskej pôde a lesnom pôdnom fonde*
- 6.5.8. *v rámci revitalizácie tokov zachovať priaznivé životné podmienky pre ryby, zoobentos a fytoobentos,*
- 6.5.14. *vytvárať priestory v území pre výstavbu rybníkov a účelových vodných nádrží*
- 6.5.18. *vylúčiť akúkoľvek navrhovanú výstavbu v inundačných územiach vodných tokov v zmysle zákona o ochrane pred povodňami*
- 6.5.19. *vo vhodných lokalitách zriaďovať menšie viacúčelové vodné nádrže a prehrádzky a podporovať obnovenie zaniknutých vodných plôch, s vhodným spôsobom zachytenia a využitia dažďovej vody z povrchového odtoku zo spevnených plôch novej zástavby priamo na mieste, prípadne vhodný spôsob infiltrácie dažďovej vody tak, aby odtok z daného územia do recipientu nebol zvýšený voči stavu pred realizáciou prípadnej zástavby a aby nebola zhoršená kvalita vody v recipiente*
7. *V oblasti zásobovania plynom a energiou, telekomunikácie*
- 7.2. *v oblasti zabezpečovania zdrojov elektrickej energie*

- 7.2.3. *rezervovať pre nové 2x400 kV vedenie koridor v trase 220 kV vedenia č. 273 Lemešany – Medzibrod), a rezervovať koridor po južnej strane súbežne s vedením 400 kV V407 (Liptovská Mara – Spišská Nová Ves)*
- 7.3. *v oblasti využívania obnoviteľných energetických zdrojov*
- 7.3.1. *podporovať výstavbu zdrojov energie využívajúcich obnoviteľné zdroje a pri ich umiestňovaní vychádzať z ekonomickej, sociálnej a environmentálnej únosnosti územia v súčinnosti s hodnotami a limitmi kultúrno-historického potenciálu územia, historického stavebného fondu so zohľadňovaním jednotlivých subregiónov.*
- 7.3.4. *neumiestňovať veterné parky a veterné elektrárne:*
- 7.3.4.1 *v územiach s 3., 4. a 5. stupňom ochrany, vyhlásených CHKO a v navrhovaných a vyhlásených územiach sústavy NATURA 2000 a v ich ochranných pásmach a v hrebeňových častiach pohorí,*
- 7.3.4.2 *v biocentrách a biokoridoroch ÚSES na regionálnej a nadregionálnej úrovni,*
- 7.3.4.3 *v okolí vodných tokov a vodných plôch v šírke min. 100 m, v okolí regionálnych biokoridorov min. 100 m, pri nadregionálnych hydrických biokoridoroch min. 200 m (odstupové vzdialenosti na konkrétnej lokalite VE spresní ornitológ v procese EIA),*
- 7.3.4.4 *v okolí turistických centier regionálneho a nadregionálneho významu vo vzdialenosti min. 1000 m,*
- 7.3.4.5 *v krajinársky hodnotných lokalitách, významných pohľadových osiach, vizuálne exponovaných lokalitách,*
- 7.3.4.6 *v ochranných pásmach určených príslušnou legislatívou okolo diaľnic, rýchlostných ciest a ciest I. a II. triedy,*
- 7.3.4.7 *v ucelených lesných komplexoch,*
- 7.3.4.8 *v evidovaných archeologických lokalitách s potenciálom na vyhlásenie za nehnuteľnú kultúrnu pamiatku,*
- 7.3.4.9 *vo vyhlásených tichých oblastiach v otvorenej krajine,*
- 7.3.5 *neumiestňovať pestovanie monokultúr rýchlorastúcich energetických drevín a energetických rastlín biomasy:*
- 7.3.5.2 *v navrhovaných a vyhlásených územiach európskeho významu sústavy NATURA 2000,*
- 7.4. *v oblasti telekomunikácií a informačnej infraštruktúry*
- 7.4.1. *vytvárať podmienky na rozvoj globálnej informačnej spoločnosti na území Prešovského kraja skvalitňovaním infraštruktúry informačných systémov,*
- 7.4.2 *z dôvodov, aby nedochádzalo k poškodzovaniu infraštruktúry informačných systémov je potrebné, aby investori konkrétnych stavieb požiadali pred vydaním územného rozhodnutia a stavebného povolenia o stanovisko operátorov jednotlivých pevných a mobilných telekomunikačných sietí o existencii jestvujúcich podzemných telekomunikačných vedení.*
8. *V oblasti hospodárstva*
- 8.1 *v oblasti hospodárstva a regionálneho rozvoja*
- 8.1.7 *vyľúčiť umiestnenie prevádzok a zariadení s potencióálne negatívnym dopadom na senzitivne výroby*
- 8.2.1. *pri rozvoji priemyslu a stavebníctva vychádzať z ekonomickej, sociálnej a environmentálnej únosnosti územia v súčinnosti s hodnotami a limitami kultúrno-historického potenciálu územia, historického stavebného fondu so zohľadňovaním špecifik jednotlivých subregiónov a využívať pritom predovšetkým miestne suroviny*
- 8.2.6. *podporovať rozvoj tradičnej remeselnej výroby, doplnkové výroby a nevýrobné činnosti podporujúce rozvoj vidieka,*
- 8.3. *v oblasti poľnohospodárstva a lesného hospodárstva*
- 8.3.2. *podporovať alternatívne poľnohospodárstvo v chránených územiach, v pásmach hygienickej ochrany a v územiach začlenených do územného systému ekologickej stability,*
- 8.3.3. *zabezpečiť protieróznú ochranu poľnohospodárskej pôdy s využitím vegetácie v rámci riešenia projektov pozemkových úprav a agrotechnickými opatreniami zameranými na optimalizáciu štruktúry pestovaných plodín v nadväznosti na prvky územného systému ekologickej stability,*
- 8.3.5. *neproduktívne a nevyužiteľné poľnohospodárske pozemky zalesňovať a pri zalesňovaní využívať pôvodné (domáce) druhy drevín,*
- 8.3.6. *podporovať extenzívne leso - pasienkárске využívanie podhorských častí s cieľom zachovať krajinárske a ekologicky hodnotné územia s rozptýlenou vegetáciou,*

- 8.3.7. podporovať doplnkové formy podnikania na báze tradičných remesiel ako využitie surovín z produkcie poľnohospodárskej a lesnej výroby vo vidieckych sídlach s voľnou pracovnou silou, s cieľom znížiť hospodársku depresiu najmä v oblastiach s vyšším stupňom ochrany prírody,
- 8.4. v oblasti odpadového hospodárstva
- 8.4.1. nakladanie s odpadmi na území kraja riešiť len v súlade so schváleným aktualizovaným Programom odpadového hospodárstva SR, Prešovského kraja a jeho okresov,
- 8.4.2. uprednostňovať v odpadovom hospodárstve minimalizáciu odpadov, zvýšiť účinnosť separovaného zberu a zhodnocovanie odpadov s využitím ekonomických nástrojov a legislatívnych opatrení,
- 8.4.3. riešiť s výhľadom do budúcnosti zneškodňovanie odpadov v kraji na skládkach vyhovujúcich technickým podmienkam, s orientáciou na existujúce a plánované regionálne skládky,
- 8.4.4. vybudovať zberné strediská pre nebezpečné odpady a problémové látky vrátane ich kontajnerizácie,
- 8.4.6. zabezpečiť postupnú sanáciu, resp. rekultiváciu uzatvorených skládok odpadu a starých environmentálnych záťaží,
- 8.4.7. sanovať prednostne skládky lokalizované v územiach prvkov regionálneho územného systému ekologickej stability a v územiach, kde bezprostredne ohrozujú životné prostredie a podzemné vody
- 8.4.9 podporovať výstavbu zariadení na dotriedňovanie, zhodnotenie, kompostovanie a zneškodňovanie odpadov v obciach,
- 8.4.10 implementáciou zákona o obaloch znížiť zneškodňovanie odpadov z obalov a zvýšiť ich zhodnotenie

II. VEREJNOPROSPEŠNÉ STAVBY

Verejnoprospešné stavby spojené s realizáciou uvedených záväzných regulatívov sú tieto:

1. V oblasti dopravy
 - 1.2. stavby nadradenej cestnej siete pre
 - 1.2.3. cestné prepojenie I/18 a I/74 Lipníky (R4) - Ubl'a - štátna hranica s Ukrajinou,
 - 1.2.5. cesta I/74 v úseku Strážske - Humenné - Snina - Ubl'a - štátna hranica s Ukrajinou, v spoločnom koridore s navrhovaným cestným prepojením I/18 a I/74 Lipníky – Ubl'a, s možnosťou úprav prejazdnych úsekov na kategórie miestnych komunikácií a za účelom zvýšenia bezpečnosti cestnej premávky
2. V oblasti vodného hospodárstva
 - 2.3. v rámci Východoslovenskej vodárenskej sústavy
 - 2.3.7. zdvojenie prívodu z úpravne vody Stakčín do Humenného, s pokračovaním do Vranova n/Topľou,
 - 2.5. stavby kanalizácií, skupinových kanalizácií a čistiarní odpadových vôd, v obciach Prešovského kraja.
 - 2.8. stavby pre úpravu a revitalizáciu vodných tokov, meliorácií a nádrží,
 - 2.9. stavby protipodvodňových ochranných hrádzí a úpravy profilu koryta,
 - 2.10. poldre, zdrže, prehrádzky a malé viacúčelové vodné nádrže pre stabilizáciu prietoku,
 - 2.11. stavby viacúčelových vodných plôch,
3. V oblasti zásobovania plynom a energiami
 - 3.2. Stavby pre zásobovanie a prenos elektrickej energie
 - 3.2.3. stavba vedenia 2x400 kV v trase 220 kV vedenia č. 273 Lemešany – Medzibrod a stavba vedenia po južnej strane súbežne s vedením 400 kV V407 (Liptovská Mara – Spišská Nová Ves) a V408 (Spišská Nová Ves – Lemešany),
5. V oblasti telekomunikácií
 - 5.1. stavby pre prenos terestriálneho a káblového signálu a stavby sietí informačnej sústavy, a ich ochranné pásma.
6. V oblasti obrany štátu a civilnej ochrany obyvateľstva
 - 6.3. stavby civilnej ochrany obyvateľstva,
 - 6.3.1. zariadenia na ukrývanie obyvateľstva v prípade ich ohrozenia,
7. V oblasti prírodného a kultúrneho dedičstva
 - 7.3. stavby pre ochranu, prieskum a prístupnenie archeologických lokalít

8. v oblasti poľnohospodárstva
- 8.2. stavby viacúčelových vodných nádrží pre protipovodňovú ochranu a zavlažovanie s využitím pre rekreáciu a turizmus, rybné hospodárstvo a ekostabilizáciu
- 9 V oblasti životného prostredia
- 9.1 stavby na ochranu pred prívalovými vodami – ochranné hrádze a úpravy vodného toku, priehradzky, poldre a viacúčelové vodné nádrže
- 10 V oblasti odpadového hospodárstva
- 10.3. stavby a zariadenia na zneškodňovanie, dotriedňovanie, kompostovanie a recykláciu odpadov a materiálového a energetického zhodnotenia všetkých druhov odpadov

2.5. Návrh urbanistickej koncepcie priestorového usporiadania

Pôvodný text sprievodnej správy v bode 2.5. sa v časti Návrh sa dopĺňa na konci odstavca v znení:

- sociálne bytové domy nízkopodlažné riešiť na polyfunkčných plochách pre bývanie v rodinných a bytových domoch v lokalite Osada v priamej návaznosti na jestvujúcu osadu jej rozvojom južným smerom; komunikačnú sieť v lokalite riešiť po vytýčení vodovodného potrubia prívodného radu L. Teplička - Spišská Nová Ves a prívodného potrubia od terajšieho napojenia na privádzač v smere do vodojemu, pre ktoré je potrebné ponechať ochranné pásmo 2,5 m od potrubí na obe strany; v ochrannom pásme vodovodu je potrebné asanovať všetky objekty a riešiť tu verejnú zeleň - zatravnenu plochu
- v rámci lokality riešiť aj komunitné centrum, priestory pre komerčnú vybavenosť a detské ihriská
- skladové priestory pre poľnohospodársku výrobu rozvíjať novým hospodárskym dvorom juhovýchodne od zastavaného územia, v tejto lokalite nie je možné umiestniť živočišnú výrobu ani zariadenia, ktoré by spôsobovali hluk, vibrácie, zápachy a iné negatívne účinky na obytnú zónu, vedľa ktorej sa HD navrhuje.

Priestorové usporiadanie nových lokalít bývania

Lokalita Osada - rodinné a bytové domy

	Rodinné domy	Bytové domy
maximálny počet bytových jednotiek	40 - náhrada za chatrče	120
maximálna podlažnosť	1 nadzem. podlažie	2 nadzem. podlažia
veľkosť pozemkov	min. 400 m ²	
šírka stavebného priestoru	min. 10 m od osi prístupovej komunikácie	min. 11 m od osi prístupovej komunikácie
šírka uličného priestoru	10 m	10 m
doporučené využitie	samostatne stojacie rodinné domy, radová zástavba, dvojdomy	bytové domy pavlačové
podmieňujúce regulatívy	výstavba komunikácií a kompletnej technickej vybavenosti	výstavba komunikácií a kompletnej technickej vybavenosti

2.7. Návrh riešenia bývania, občianskeho vybavenia so sociálnou infraštruktúrou, výroby, rekreácie a verejnej zelene

2.7.1. Bývanie

Pôvodný text sprievodnej správy v bode 2.7.1 sa v návrhovej časti mení v tabuľkách v znení:

ukazovateľ	r. 2 001	r.2 020	r. 2030
počet obyvateľov	2 019	2 400	3 000
počet trvale obýv. bytov	384	642	-642 762
osoby /byt	5,25	3,7	3,94

Návrh byt. fondu podľa členenia na byt. domy, rodinné domy a ostatný bytový fond

	počet bytov súčasný stav	úbytok bytového fondu asanáciou a zmenou funkcie	navrhované byty k roku 2020 2030	spolu bytový fond k roku 2020 2030
v rodinných domoch	314		203	517
v bytových domoch	55		120	55 175
ostatné	15			15
v neobývaných rod. domoch	59	59	55	55
spolu	443	59	258	642 762

2.7.2. Občianske vybavenie

2.7.2.1. Školstvo

Pôvodný text sprievodnej správy v bode 2.7.2.1. sa v návrhovej časti mení nasledovne:

Základná a špeciálna základná škola

Návrh

- pre ~~2 400~~ 3 000 obyvateľov je potrebná kapacita základnej školy ~~370~~ 463 žiackych miest.
- v základnej škole predpokladáme ponechať kapacitu 300 žiackych miest, zvyšných 70 miest bude vykrytých z kapacity špeciálnej základnej školy
- pre 300 žiakov je potrebná podlažná plocha školy 2 490 m², plocha pozemku 10 500 m²
- pre ~~150~~ 163 žiakov špeciálnej základnej školy (~~70 žiakov z obce a 80 žiakov z detského domova~~) je potrebná podlažná plocha školy ~~1 250~~ 1360 m², plocha pozemku ~~5 200~~ 5 650 m²
- pre špeciálnu základnú školu navrhujeme podľa spracovanej projektovej dokumentácie prístavbu so zastavanou plochou 1 400 m², s podlažnou plochou 2 800 m², v objekte bude aj telocvičňa pre obe základné školy
- deficit plochy areálu základnej a špeciálnej základnej školy navrhujeme zväčšením o plochu ~~3 800~~ 4250 m²

Detský domov

Návrh

- pavilóny detského domova navrhujeme rekonštruovať a využiť pre potreby základnej a špeciálnej základnej školy

2.7.3. Výroba

2.7.3. 2 Poľnohospodárstvo a lesné hospodárstvo

Pôvodný text sprievodnej správy v bode 2.7.3.2. sa v návrhovej časti dopĺňa v znení:

- nové plochy hospodársky dvor so skladovacou funkciou navrhujeme juhozápadne od zastavaného územia, v tejto lokalite nie je prípustná živočíšna výroba ani inak hygienicky závadná činnosť, ktorá by mohla spôsobiť hluk, otrasy, zápach a iné negatívne vplyvy na jestvujúcu aj navrhovanú obytnú lokalitu v tesnej blízkosti hospodárskeho dvora

2.8. Vymedzenie zastavaného územia obce

Pôvodný text sprievodnej správy v bode 2.8.. sa dopĺňa v znení:

- Zastavané územie obce navrhujeme v zmysle zákona č. 237/2000Z.z. rozšíriť v lokalite Osada o navrhované bytové domy a v juhovýchodnej časti zastavaného územia ju navrhujeme rozšíriť o navrhovaný areál hospodárskeho dvora Kacvinský a o plochu pre rozšírenie ČOV.
- Navrhované hranice zastavaného územia sú vykreslené vo výkrese č. 4

2.9. Vymedzenie ochranných pásem a chránených území podľa osobitných predpisov

2.9.2. Chránené územia podľa osobitných predpisov

Pôvodný text sprievodnej správy v bode 2.9.2. sa v úvode prvého odstavca mení v znení:

Riešené územie sa podľa zákona č. 543/2002 Z.z. o ochrane prírody a krajiny nachádza čiastočne na území Národného parku Slovenský raj (3. stupeň ochrany), na území ochranného pásma NP Slovenský raj (2. stupeň ochrany) a na zvyšku riešeného územia platí 1. stupeň územnej ochrany.

Kataster obce je v dotyku s ochranným pásmom chráneného územia európskeho významu SKUEV 0112 NP Slovenský raj. Na území riešeného katastra platí 1. stupeň územnej ochrany. Do južnej časti katastra obce zasahuje Chránené vtáčie územie SKCHVU053 Slovenský raj.

2.9.3. Kultúrne pamiatky a archeologické náleziská

Pôvodný text sprievodnej správy v bode 2.9.2. sa v časti návrh za posledným odstavcom dopĺňa v znení:

- vzhľadom k tomu, že pri plánovaných stavebných zásahoch v lokalite Osada, Hospodársky dvor Kacvinský a ČOV nie je vylúčené narušenie dosiaľ nevidovanej archeologickej lokality, vlastník, správca, resp. stavebník písomne ohlási začiatok výkopových prác najmenej s dvojtýždňovým predstihom Krajskému pamiatkovému úradu Prešov, pracovisko Poprad-Spišská Sobota
- ak sa nález nájde mimo povoleného pamiatkového výskumu, musí to nálezca oznámiť Krajskému pamiatkovému úradu Prešov priamo prostredníctvom obce. Oznámenie o náleze je povinný urobiť nálezca najneskôr na druhý pracovný deň po jeho nájdení. Nález musí ponechať bez zemny až do obhliadky krajským pamiatkovým úradom, alebo ním poverenou odborne spôsobilou osobou, najmenej však 3 prac. dni odo dňa oznámenia nálezu. Do obhliadky KPÚ je nálezca povinný vykonať všetky nevyhnutné opatrenia na záchranu nálezu, najmä zabezpečiť ho proti poškodeniu, znehodnoteniu, zničeniu, alebo odcudzeniu. Archeologický nález môže vyzdvihnúť a premiestniť z pôvodného miesta a z nálezových súvislostí iba oprávnená osoba metódami archeologického výskumu.

2.10. Návrh riešenia záujmov obrany štátu, požiarnej ochrany, ochrany pred povodňami

2.10.3. Ochrana územia proti veľkým vodám

Pôvodný text sprievodnej správy v bode 2.10.3. sa dopĺňa na konci odstavca v znení:

Akceptovať záplavové územie vykreslené vo výkrese č. 2 a do tohto územia umiestňovať stavby až po ich zabezpečení proti Q_{100} ročnej vode.

Mení sa pôvodný názov kapitoly 2.11.8., kapitola sa dopĺňa o nové podkapitoly Chránené vtáčie územia a NP

2.11. Návrh ochrany prírody a tvorby krajiny

Pôvodný text sprievodnej správy v bode 2.11. sa v úvode prvého odstavca mení v znení:

Riešené územie sa podľa zákona č. 543/2002 Z.z. o ochrane prírody a krajiny nachádza čiastočne na území Národného parku Slovenský raj (3. stupeň ochrany), na území ochranného pásma NP Slovenský raj (2. stupeň ochrany) a na zvyšku riešeného územia platí 1. stupeň územnej ochrany.

Kataster obce je v dotyku s ochranným pásmom chráneného územia európskeho významu SKUEV 0112 NP Slovenský raj. Na území riešeného katastra platí 1. stupeň územnej ochrany. Do katastra obce zasahuje Chránené vtáčie územie SKCHVU053 Slovenský raj.

2.11.8. Územia európskeho významu NATURA a NP Slovenský raj

2.11.8.1. Územia európskeho významu

Ostáva tu pôvodný text o území európskeho významu

2.11.8.2. Chránené vtáčie územie SKCHVU053 Slovenský raj

Chránené vtáčie územie Slovenský raj bolo vyhlásené Vyhláškou Ministerstva životného prostredia Slovenskej republiky č. 3/2011 z 22. decembra 2010 za účelom zabezpečenia priaznivého stavu biotopov druhov vtákov európskeho významu a biotopov sťahovavých druhov vtákov bociana čierneho, d'atľa čierneho, d'atľa trojprstého, jariabka hôrneho, kuvika vrabčieho, orla kriklavého, orla skalného, sokola sťahovavého, sovy dlhochvostej, tetra hlucháňa, tetra holniaka, včelára lesného, výra skalného a žlty sivej a zabezpečenia podmienok ich prežitia a rozmnožovania. Chránené vtáčie územie má výmeru 25 243 ha.

Za činnosti, ktoré môžu mať negatívny vplyv na predmet ochrany chráneného vtáčieho územia, sa považuje vykonávanie mechanizovaných prác pri hospodárení v lese (§ 18 až 27 zákona č. 326/2005 Z. z. o lesoch v znení neskorších predpisov) okrem ich vykonávania v súvislosti s plnením povinností pri ochrane lesa (§ 28 zákona č. 326/2005 Z. z. v znení neskorších predpisov) alebo vykonávanie rekultivácie pozemkov v blízkosti hniezda bociana čierneho a orla kriklavého od 1. apríla do 31. júla, orla skalného od 15. marca do 31. júla, sokola sťahovavého od 1. apríla do 30. júna, včelára lesného od 1. mája do 31. júla a výra skalného od 1. marca do 31. mája, ak tak určí obvodný úrad životného prostredia.

Obmedzenie výkonu činností podľa predchádzajúceho odseku sa určí každoročne do 31. októbra podľa stavu obsadenosti známych hniezd a hniezdisk v roku, ktorý predchádza roku, v ktorom sa obmedzenie uplatňuje, alebo ak sa po určení takéhoto obmedzenia preukáza nové skutočnosti odôvodňujúce potrebu jeho uplatnenia.

Zoznam parciel CHVÚ evidovaných v katastri nehnuteľností so stavom k 1. januáru 2010 ako parcely registra C v rámci katastra obce Spišský Štiavnik:

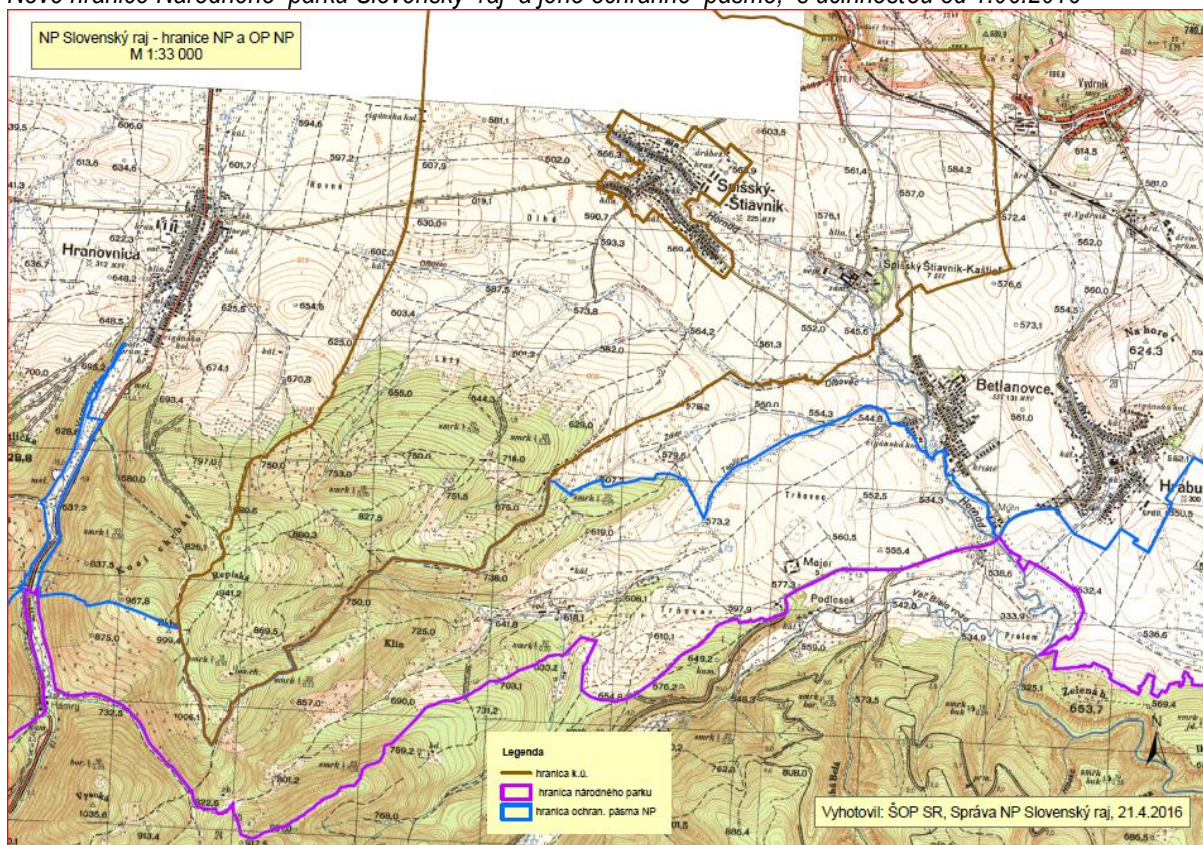
2249, 2504, 2508, 2633/1, 2680/1, 2680/2, 2840, 2916/1, 2917, 2918, 2919, 2920/1, 2920/2, 2921/1, 2921/2, 2922, 2923, 2924, 2931, 2936, 3012, 3020, 3042, 3043/1, 3043/2, 3044, 3045, 3046/1, 3046/2, 3046/3, 3046/4, 3046/5, 3046/6, 3047, 3048, 3049, 3050, 3052, 3053/1, 3053/2, 3053/3, 3053/4, 3053/5, 3053/6, 3053/7, 3053/8, 3054/1, 3054/2, 3055/1, 3056/7, 3056/8, 3056/9, 3056/10, 3058, 3060/1, 3060/2, 3061, 3062, 3063, 3064, 3065/1, 3066/1, 3066/2, 3066/3, 3073/3, 3083/1, 3138, 3143/1, 3143/2, 3143/3, 3339/2, 3339/3, 3339/4, 3411, 3534, 3538, 3552, 4187/1, 4187/2, 4188, 4333/2, 4333/3, 4334, 4335, 4336, 4337, 4338, 4339, 4340/1, 4340/2, 4341, 4342, 4343, 4344, 4345, 4346/3, 4346/4, 4347.

Správcom územia SKCHVU053 Slovenský raj je Správa NP Slovenský raj.

2.11.8.3. Národný park Slovenský raj

V zmysle Nariadenia vlády SR zo dňa 16. 12. 2015, ktorým sa vyhlasuje Národný park Slovenský raj, jeho zóny a ochranné pásmo, bude s účinnosťou od 1.06.2016 na území katastra obce Spišský Štiavnik zrušený Národný park aj jeho ochranné pásmo.

Nové hranice Národného parku Slovenský raj a jeho ochranné pásmo, s účinnosťou od 1.06.2016



2.12. Návrh verejného dopravného a technického vybavenia

2.12.1 Doprava a dopravné zariadenia

2.12.1.1 Nadradená cestná sieť

Pôvodný text sprievodnej správy v bode 2.12.1.1. sa mení v zmysle Rozhodnutia MDVRR o prečíslovaní ciest III. tr. na území SR dňom 01.05.2015 v I. odstavci v znení:

Zastavané územie obce Spišský Štiavnik je na celoštátnu nadradenú cestnú sieť napojené prostredníctvom ciest III. triedy, ktoré sa v centrálnej časti obce úrovňovo križujú.

Ide o cesty :

- III/018157 III/3069 so smerom Hranovnica - Spišský Štiavnik - Betlanovce, ktorá sa východne od Hranovnice napája na cestu I/67 so smerom Poprad – Rimavská Sobota
- III/018158 III/3070 so smerom Spišský Štiavnik-Hôrka, ktorá sa v Hôrke napája cestou III/018156 III/3068 na cestu I/18 so smerom Košice-Prešov-Poprad, ktorá je zaradená do cestnej siete medzinárodného významu s označením E 50
- na cestu III/3069 so smerom Hranovnica - Spišský Štiavnik - Betlanovce sa v katastri obce napája cesta III/3071 smer Vydriek

2.12.1.2. Obslužné a prístupové komunikácie

Pôvodný text sprievodnej správy v bode 2.12.1.2. sa v časti Návrh dopĺňa v znení:

- Navrhuje sa prestavba a dostavba komunikačnej siete v lokalite Osada. Komunikácie sú navrhnuté v kategórii C2 a C3 MO 7,5/40

2.12.1.3. Komunikácie pešie a cyklistické

Pôvodný text sprievodnej správy v bode 2.12.1.3. sa v časti Návrh dopĺňa znení:

- z lokality Osada je južne od ihriska navrhnutý peší chodník do školského areálu

2. 12.2. Vodné hospodárstvo**2.12.2.1. Zásobovanie vodou**

Pôvodný text sprievodnej správy v bode 12.1. sa dopĺňa tabuľkou:

Potreba vody pre obyvateľstvo, technickú a občiansku vybavenosť

Počet obyvateľov: M

Špecifická potreba vody: g_o - bytový fond: -podľa vybavenosti bytov 135 l/os/d,
- obč. a tech. vybavenoti: -do 1000 obyvateľov 15 l/os/d
- obč. a tech. vybavenoti: -nad 1000 obyvateľov 25 l/os/d

Priemerná denná potreba vody: $Q_p = M \times g_o$

Maximálna denná potreba vody: $Q_m = Q_p \times k_d$

Maximálna hodinová potreba vody: $Q_h = Q_p \times k_h$

Spotrebisko	Počet obyvateľov	Špecifická potreba vody	Priemerná potreba vody		Maximálna denná potreba vody		Koeficient hodinovej nerovnomernosti	Maximálna hodinová spotreba	
	M	g_o	Q_{24}		Q_{max}			Q_h	
	osoby	l/os/d	m^3/d	l/s	m^3/d	l/s	k_h	m^3/d	l/s
Spišský Štiavnik	3 000	160	480	5,56	768	8,89	1,80	1382,40	16,00
spolu:	3000		480,0	5,6	768,0	8,9		1382,4	16,0

Maximálna denná potreba $Q_{max} = 8,89$ l/s bude zabezpečená zo Spišsko – Popradského skupinového vodovodu. Do navrhovanej lokality dobudovať verejný vodovod.

Potrebná akumulácia podľa STN 63 6650 - Vodojemy čl. 14 má byť 60 - 100 % Q_{max} .

Výhľadová maximálna denná potreba bude $Q_{max} = 768$ m^3

Potrebná akumulácia $V_{min.} = 768 \cdot 0,6 = 460$ m^3

Terajšia akumulácia vo vodojeme 250 m^3 nebude postačovať k roku 2030, navrhujeme ju rozšíriť o akumuláciu s objemom 250 m^3 .

Verejný vodovod rozšíriť do navrhovanej lokality BD a RD Osada.

Trasovanie vodovodného potrubia prívodného radu DN 600 mm L. Teplička - Spišská Nová Ves je v grafickej časti dokumentácie opravené podľa posledného informatívneho podkladu vodární, poskytnutých v rámci prerokovania ZaD. Pred spracovaním zastavovacieho plánu, alebo územného plánu zóny na lokalitu Osada bude potrebné presné zameranie tohto vodovodu a až následne sa bude môcť spracovať podrobnejšie riešenie lokality.

Pri vodovodnom potrubí prívodného radu DN 600 mm L. Teplička - Spišská Nová Ves dodržať ochranné pásmo 2,5 m na obe strany od potrubia, ktoré má byť neoplotené a nezastavané, umožňujúce prístup techniky k údržbe a oprave. Existujúce objekty na vodovodnom potrubí DN 600 a v jeho ochrannom pásme v lokalite Osada asanovať.

Existujúci vodojem a zásobné potrubie je t.č. mimo prevádzky, navrhujeme rekonštrukciu jestvujúcej komory vodojemu a zásobného potrubia s vybudovaním prívodného potrubia od terajšieho napojenia na privádzač DN 500 v smere do vodojemu.

Miestny vodovod realizovať rúrami z IPE, alebo HDPE. Na vodovodnej odbočke k navrhovanej osade v ďalšej etape proj. prác navrhnúť hlavnú fakturačnú vodomernú šachtu pre plánovanú výstavbu, okolo prívodného potrubia sa žiada ponechať voľný, neoplotený, nezastavaný manipulačný priestor vo vzdialenosti 5 m nad potrubím (2,5 m na obe strany potrubia), potrebný na prístup techniky k údržbe a oprave. Napojenie riešiť na verejný vodovod v existujúcej osade, nie na prívodné potrubie DN 600.

2. 12.2.2. Kanalizácia

Pôvodný text sprievodnej správy v bode 12.2. sa dopĺňa na konci odstavca v znení:

VÝPOČET MNOŽSTVA A PRIETOKU SPLAŠKOVÝCH VOD

VÝPOČET POTREBY VODY

Špecifická potreba vody je určená podľa "Úprava MP SR č. 477/99-810" z 29.2.2000.

Potreba vody pre obyvateľstvo, technickú a občianskú vybavenosť

Počet obyvateľov:	M
Špecifická potreba vody:	g_0 - bytový fond: -podľa vybavenosti bytov 135 l/os/d, - obč. a tech. vybavenoti: -do 1000 obyvateľov 15 l/os/d - obč. a tech. vybavenoti: -nad 1000 obyvateľov 25 l/os/d
Priemerná denná potreba vody:	$Q_p = M \times g_0$ $Q_m = Q_p \times k_d$
Maximálna denná potreba vody:	$Q_m = Q_p \times k_d$
Maximálna hodinová potreba vody:	$Q_h = Q_m \times k_h$

Prietok splaškových odpadových vôd

Priemerný denný prietok splaškov:	$Q_{24} = (M \times g_0) : 1000$
Minimálny hodinový prietok splaškov:	$Q_{hmin} = k_{min} \times Q_{24}$
Maximálny hodinový prietok splaškov:	$Q_{hmax} = k_{max} \times Q_{24}$

Spotrebisko	Počet obyvateľov	Špecifická potreba vody g_0	Priemerná potreba vody Q_{24}		Maximálna denná potreba vody Q_{24}		Koefficient hodinovej nerovnomernosti		Maximálny hodinový prietok splaškov Q_{hmax}		Minimálny hodinový prietok splaškov Q_{hmin}	
	M		m^3/d	l/s	m^3/d	l/s	k_{max}	k_{min}	m^3/d	l/s	m^3/d	l/s
	osoby		l/os/d									
Sp. Štiavnik	3 000	160	480	5,56	960	11,11	3,00	0,6	1440,00	16,67	288,00	3,33
spolu:	3000		480,0	5,6	960,0	11,1			1440,0	16,7	288,0	3,3

$$\text{BSK}_5 = M \times 0,060 \text{ kg/os/d}, \text{CHSK} = M \times 0,120 \text{ kg/os/d}, \text{NL} = M \times 0,055 \text{ kg/os/d}$$

Spotrebisko	Počet obyvateľov M	BSK ₅ kg/d	CHSK kg/d	NL kg/d
	osoby			
Spišský Štiavnik	3 000	180	360	165
spolu:	3000	180	360	165

Návrh

- rozšíriť kapacitu ČOV na 3000 EO so zabezpečením vhodnej protipovodňovej ochrany na Q₁₀₀ ročnú veľkú vodu
- kanalizačnú sieť rozšíriť do navrhovanej lokality BD Osada

2.12.2.3 Vodné toky a plochy

Pôvodný text sprievodnej správy v bode 2.12.2.3. v časti Návrh sa na konci dopĺňa v znení:

- do doby realizácie navrhovaných úprav tokov je potrebné považovať územie pozdĺž vodných tokov za územie nechránené pred Q₁₀₀ ročnej veľkej vody, realizácia lokalít rodinných domov a rekreačnej lokality je podmienená realizáciou ochranných opatrení pred Q₁₀₀ ročnou vodou. Z navrhnutých lokalít RD sú to lokality RD Pri Hornáde a lokalita RD na juhovýchodnom konci Hlavnej ulice.
- v rámci odvádzania dažďových vôd pri výstavbe realizovať opatrenia na zadržanie povrchového odtoku v území a opatrenia na zachytávanie plávajúcich látok tak, aby nebola zhoršená kvalita vody v recipiente v súlade s § 36 ods. 17 zák. č. 364/2004 Z.z. o vodách v znení neskorších predpisov a v zmysle požiadaviek NV SR č. 269/2010 Z.z. podľa § 9

2.12.3 Energetika

2.12.3.1 Zásobovanie elektrickou energiou

Pôvodný text sprievodnej správy v bode 2.12.3.1.. v časti Návrh sa mení v znení:

lokality 1 - „Hardal, Okružná ul., Lúky“

a) bytový fond

Druh objektu	účel.jedn. (b.j.)	merná záťaž (b.j.)	P _i (kW)	koef.súč.	P _s (kW)
RD + BD	120	5,5	660	0,38	317

b) vybavenosť a iné zariadenia

$$\begin{aligned} P_{iv} &= 30 \text{ kW} \\ P_{ib} &= 660 \text{ kW} \\ P_{sb} &= 317 \text{ kW} \\ P_{iv} &= 30 \text{ kW, koef. súč.} = 0,8 \\ P_{sv} &= 24 \text{ kW} \\ P_{celk} &= P_{sb} + P_{sv} = 317 + 24 = 341 \text{ kW} + 5 \% \text{ VO} \\ P_{celk} &= 358 \text{ kW, koef. súč.} = 0,7 \\ P_{sum} &= 250 \text{ kW} \end{aligned}$$

$$n_t = \frac{P_{sum}}{\cos f_i \times \text{využ. tr.}} = \frac{250}{0,9 \times 0,75} = 370 \text{ kVA}$$

370 kVA reprezentuje cca 1 trafostanicu á 400 kVA

- navrhujeme pre lokalitu Osada zahustiť trafostanicu s výkonom 400 kVA.

2.12.3.2 Zásobovanie plynom

Pôvodný text sprievodnej správy v bode 2.12.3.2. v úvode sa mení v znení:

Spišský Štiavnik je plynofikovaný od roku 1995. Zdrojom plynu je VTL plynovod Vydrník – Liptovská Teplička DN 150 ~~PN 4 PN 40~~ MPa vedený severne od zastavaného územia obce. Prívod ZP od VTL plynovodu Vydrník – Liptovská Teplička do regulačnej stanice RS 1200 je zabezpečený VTL prípojkou DN 80 ~~PN 4 PN 40~~ MPa o dĺžke cca 200 m

Pôvodný text sprievodnej správy v bode 2.12.3.2. v časti Návrh sa mení v znení:

počet RD domácností 258 378. 4 400 m³ .rok⁻¹ . deň⁻¹ = ~~4 135 000~~ 1 663 200 m³ .rok⁻¹

2.16. Vyhodnotenie perspektívneho použitia poľnohospodárskej pôdy a lesných pozemkov na nepoľnohospodárske účely

Pôvodný text sprievodnej správy v bode 2.16. v časti Návrh sa mení v tabuľke v znení:

Rekapitulácia perspektívneho použitia poľnohospodárskej pôdy na nepoľnohospodárske účely v ha:

	v zast. území K r. 2030	mimo zastav. územie k r. 2030	Celkom k r. 2030
záber celkom	8,17	13,22 17,62	21,39 25,79
z toho PP	6,65	12,87 16,87	19,52 23,52
nepoľnohosp.pôda	1,52	0,75	1,87 2,27

3. PERSPEKTÍVNE POUŽITIE POĽNOHOSPODÁRSKEJ PÔDY A LESNÝCH POZEMKOV NA NEPOĽNOHOSPODÁRSKE ÚČELY

Správa sa za posledným odstavcom sa dopĺňa v znení:

Riešenie ZaD č.1 ÚPN-O Spišský Štiavnik sa netýka lesných pozemkov, riešenie ZaD č. 1 ÚPN – O Spišský Štiavnik nemôže ovplyvniť funkcie lesov.

Orgán ochrany poľnohospodárskej pôdy v zmysle zákona 57/2013 Z.z., ktorým sa mení a dopĺňa zákon č. 220/2004 Z.z.o ochrane a využívaní poľnohospodárskej pôdy v znení neskorších predpisov zabezpečuje ochranu najkvalitnejšej pôdy v katastrálnom území obce. V katastrálnom území obce Spišský Štiavnik sú najkvalitnejšie pôdy určené BPEJ: 0806042, 0811002, 0811042, 0814062, 0829002, 0911002, 0911005, 0911042, 0929002, 0929005, 0929032, 0929202, 0929302, 0929303, 0957002, 0957202, 0969012, 0969212, 0971012, 0971032.

Pri trvalom zábere najkvalitnejšej poľnohospodárskej pôdy vzniká povinnosť platenia odvodov, ktorá sa nevzťahuje na verejnoprospešné stavby – napr. komunikácie, ČOV, trafostanice a pod..

Lokalita č.48

Urbanistický priestor sa nachádza v katastrálnom území Spišský Štiavnik, mimo zastavané územie k 1.1.1990.

V urbanistickom priestore je navrhnutá polyfunkčná lokalita rodinných a bytových domov.

Lokalita sa nachádza na súkromných pozemkoch na poľnohospodárskej pôde – orná pôda na BPEJ 0971235 – 7.sk. - 3,60 ha.

V lokalite sú investičné zásahy (meliorácie) na ploche 3,15 ha.

Celkový záber je 3,60 ha.

Lokalita č.49

Urbanistický priestor sa nachádza v katastrálnom území Spišský Štiavnik, mimo zastavané územie k 1.1.1990.

V urbanistickom priestore je navrhnutý hospodársky dvor súkromne hospodáriaceho roľníka.

Lokalita sa nachádza na súkromných pozemkoch na poľnohospodárskej pôde – orná pôda na BPEJ 0971242 – 7.sk. - 0,20 ha V lokalite sú investičné zásahy (meliorácie).

Celkový záber je 0,20 ha.

Lokalita č.50

Urbanistický priestor sa nachádza v katastrálnom území Spišský Štiavnik, mimo zastavané územie k 1.1.1990.

V urbanistickom priestore je navrhnuté rozšírenie ČOV.

Lokalita sa nachádza na súkromných pozemkoch na poľnohospodárskej pôde – orná pôda na BPEJ 0911042 – 7.sk. - 0,14 ha a na BPEJ 0914062-7.sk. - 0,06 ha. V lokalite nie sú investičné zásahy (meliorácie).

Celkový záber je 0,20 ha.

BPEJ 0911042 – 7.sk. je zaradené medzi najlepšie pôdy v rámci katastra obce.

Rekapitulácia perspektívneho použitia poľnohospodárskej pôdy na nepoľnohospodárske účely v ZaD č.1 v ha:

	v zast. území K r. 2030	mimo zastav. územie k r. 2030	Celkom k r. 2030
záber celkom	-	4,40	4,40
z toho PP	-	4,00	4,00
nepoľnohosp.pôda	-	0,40	0,40

4. ZÁVÄZNÁ ČASŤ ÚPN –O SPIŠSKÝ ŠTIAVNIK, ZMENY A DOPLNKY Č. 1

Doplnený text – kurzíva

Vypustený text – prečiarknutý text

Ponechaný text

1. Zásady a regulatívy priestorového usporiadania a funkčného využívania územia

- 1.4. zabezpečiť plochy na funkciu bývania v lokalitách Za humny, Pred baču, Dlhé, Pri Hornáde, ~~a pri Hlavnej ulici~~ *a v lokalite Osada*
- 1.7. ~~do areálu navrhovaného hospodárskeho dvora~~ *areálov navrhovaných hospodárskych dvorov* situovať iba sklady, priestory pre uskladnenie a údržbu poľnohospodárskych strojov, spracovanie dopestovaných produktov, administratívu, nie živočíšnu výrobu

2. Určenie prípustných, obmedzujúcich, alebo vylučujúcich podmienok na využitie jednotlivých plôch a intenzitu ich využitia

- 2.13. *polyfunkčná zástavba rodinných a bytových domov*
- 2.13.1. *prípustné funkčné využitie plôch je bývanie v rodinných a bytových domoch s okrasnou záhradkou, úžitková záhrada, detské ihriská, športové plochy*
- 2.13.2. *obmedzené funkčné využitie plôch sú zariadenia pre maloobchod, komunitné centrum a ekologicky nezávadné živnostenské a remeselnícke prevádzky slúžiace pre obsluhu tohto územia (kaderníctvo, krajčírstvo a pod)*
- 2.13.3. *zakázané funkčné využitie plôch sú skladové zariadenia, zariadenia na spracovanie a výkup poľnohospodárskej produkcie, servisy, garáže mechanizmov, výroba*

4. Zásady a regulatívy umiestnenia verejného dopravného a technického vybavenia

4.1. v oblasti dopravy

- 4.1.14. *v navrhovanej polyfunkčnej lokalite rodinných domov a bytových domov vybudovať obslužné komunikácie kategórie MO 7,5/40, s min. jednostranným peším chodníkom a so šírkou uličného priestoru 10,0 – 12,0m*

4.2. v oblasti vodného hospodárstva

- 4.2.15. *zvýšiť kapacitu vodojemu na 2 x 250 m³*
- 4.2.16. *zvýšiť kapacitu ČOV*
- 4.2.17. *dobudovať vodovod a kanalizáciu v navrhovanej polyfunkčnej lokalite rodinných a bytových domov Osada, vodovod pre túto lokalitu napojiť na obecný vodovod*
- 4.2.18. *akceptovať záplavové územie vykreslené vo výkrese č. 2 a do tohto územia neumiestňovať žiadne stavby*

4.3. v oblasti zásobovania elektrickou energiou

- 4.3.7. *pre polyfunkčnú lokalitu rodinných a bytových domov Osada zahustiť kioskovú transformačnú stanicu 400 kVA*

4.6. v oblasti zásobovania plynom

- 4.6.4. *dobudovať plynifikáciu v navrhovanej polyfunkčnej lokalite rodinných a bytových domov*

5. Zásady a regulatívy zachovania kultúrohistorických hodnôt, ochrany a využívania prírodných zdrojov, ochrany prírody a tvorby krajiny, vytvárania a udržiavania ekologickej stability vrátane plôch zelene

- 5.12. *v katastri obce rešpektovať Chránené vtáčie územie SKCHVU053 Slovenský raj*

7. Vymedzenie zastavaného územia obce

- 7.2. *Zastavané územie obce rozšíriť o navrhovanú lokalitu bývania Osada a v juhovýchodnej časti zastavaného územia o navrhovaný areál hospodárskeho dvora Kacvinský a o plochu pre rozšírenie ČOV.*

Navrhované hranice zastavaného územia sú vykreslené vo výkrese č. 4.

8. Vymedzenie ochranných pásiem a chránených území podľa osobitných predpisov je nasledovné :

~~8.1.3. ochranné pásmo NP Slovenský raj (2. stupeň ochrany, vid' grafickú časť)~~

~~8.1.4. Národný park Slovenský raj (3. stupeň ochrany),~~

8.1.19. *ochranné pásmo pri vodovodnom potrubí prírodného radu DN 600 mm L. Teplička - Spišská Nová Ves a prírodného potrubia od prírodného rádu k vodojemu 2,5 m na obe strany od potrubia, ktoré má byť neoplotené a nezastavané, umožňujúce prístup techniky k údržbe a oprave*

8.2. vymedzenie chránených území podľa osobitných predpisov

~~8.2.1. vlastné územie národného parku Slovenský raj (vid' grafickú časť)~~

~~8.2.2. ochranné pásmo národného parku Slovenský raj (vid' grafickú časť)~~

8.2.4. *Chránené vtáčie územie SKCHVU053 Slovenský raj (vid' výkres č. 2)*

9. Plochy na verejnoprospešné stavby, na vykonanie delenia a scel'ovania pozemkov, na asanáciu a na chránené časti krajiny

9.1. plochy pre verejnoprospešné stavby spojené s realizáciou uvedených záväzných regulatívov sú :

9.1.34. *plochy pre miestne komunikácie, chodníky, kanalizáciu, vodovod, plynovod, NN siete, elektronické komunikačné káble a trafostanicu s VN prípojkou v navrhovanej polyfunkčnej lokalite RD a BD Osada, ich presné situovanie a trasovanie bude určené v zastavovacom pláne po vysporiadaní majetkovo právnych vzťahov a presnom zameraní vodovodného potrubia prírodného radu DN 600 mm L. Teplička - Spišská Nová Ves*

9.1.35. *plochy pre rozšírenie vodojemu*

9.1.36. *plochy pre rozšírenie ČOV*

9.3. *existujúce objekty na vodovodnom potrubí prírodného radu L. Teplička - Spišská Nová Ves a prírodného potrubia od prírodného rádu k vodojemu a ich ochrannom pásme v šírke 2,5 m na obe strany od potrubia v lokalite Osada asanovať*

10. Obstať a schváliť územný plán zóny, zastavovacie štúdie

je potrebné:

10.4. *na polyfunkčnú lokalitu bývania Osada*

11. Zoznam verejnoprospešných stavieb

Verejnoprospešné stavby spojené s realizáciou uvedených záväzných regulatívov sú:

9.1.34. *miestne komunikácie, chodníky, kanalizácia, vodovod, plynovod, NN siete, elektronické komunikačné káble a trafostanica s VN prípojkou v navrhovanej polyfunkčnej lokalite RD a BD Osada*

9.1.35. *rozšírenie vodojemu*

9.1.36. *rozšírenie ČOV*